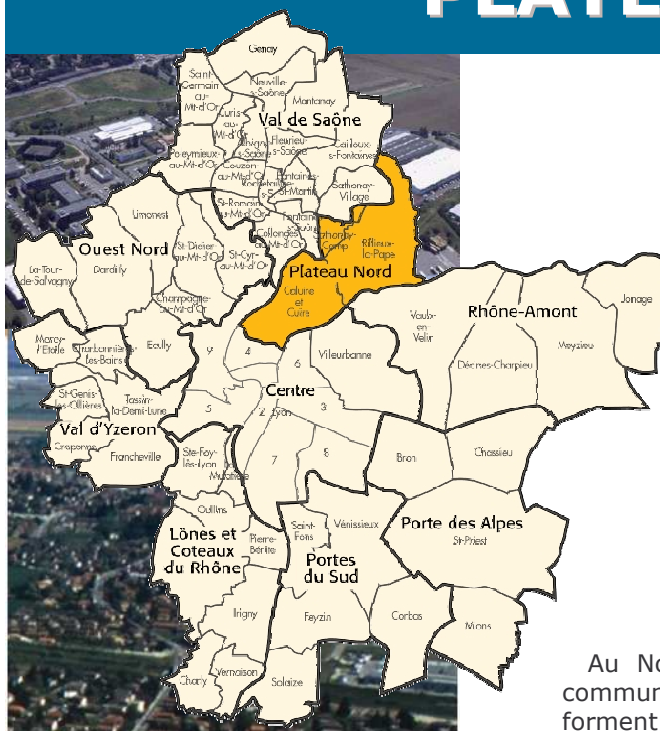


PLATEAU NORD

Décembre 2005



6 % de la superficie du Grand Lyon
6 % de la population (RP 1999)
4 % des emplois (Sirène fév. 2005)
3 % des bases de taxe professionnelle du Grand Lyon en 2004
20 690 emplois (estimation à partir de Sirène février 2005)
3 350 entreprises

Au Nord de Lyon sur un plateau entre Rhône et Saône, les communes de Caluire-et-Cuire, Rillieux-la-Pape et Sathonay-Camp forment un espace de jonction et de transition entre Lyon, le Franc Lyonnais et le Val de Saône. Bénéficiant de la proximité d'axes routiers et autoroutiers, les communes de Caluire-et-Cuire et Rillieux-la-Pape ont connu un développement économique important ces trente dernières années.

Face à la Cité internationale, la zone d'activités tertiaires Poumeyrol, en plein développement, s'inscrit dans la continuité urbaine de Lyon. Le développement économique de Caluire-et-Cuire reste, d'une manière générale, fortement rattaché à celui de Lyon.

Rillieux-la-Pape, plus éloignée du centre de Lyon a appuyé son développement économique sur la zone industrielle PERICA (environ 150 ha, dont plus d'une centaine sur Rillieux-la-Pape et le reste sur Caluire-et-Cuire). Ce vaste espace a accueilli depuis une trentaine d'années de grandes entreprises, dont plusieurs sont des fleurons du textile français (Dauphitex, Dutel ou Lejaby). Aujourd'hui en requalification, cette zone industrielle connaît, avec les départs de plusieurs grandes unités de production, une réelle mutation économique. Des activités de négoce, des PME ou TPE industrielles et de services aux entreprises les remplacent.

La commune de Sathonay-Camp, plus éloignée des grands axes de communication, a conservé un caractère de « petite ville », fortement marquée par la présence du camp militaire. Implanté en 1853, c'est autour de celui-ci que s'est structuré le village, ses commerces et services.





Centre d'incinération et de traitement des déchets, Rillieux-la-Pape

Une perte d'emplois industriels compensée par un fort développement des services

Le territoire Plateau nord, avec 20 690 emplois estimés en février 2005, représente 4 % des emplois du Grand Lyon. Il a connu une croissance de l'emploi salarié privé de 8 % depuis 1998, principalement liée au développement des activités de services.

Une baisse de l'emploi dans l'industrie et le BTP, tant conjoncturelle que structurelle...

L'économie du Plateau nord, au passé industriel florissant, subit aujourd'hui de plein fouet les pertes d'emplois dans les secteurs traditionnels (industrie et BTP). Ce recul est en partie lié à la conjoncture économique difficile de ces dernières années (en particulier pour la construction). Il s'explique également par le profond mouvement de restructuration des secteurs industriels traditionnels. La commune de Rillieux-la-Pape, fortement marquée par ces activités, a ainsi vu son emploi industriel (- 35 %) et dans la construction (- 40 %) fortement régresser depuis 1998. Les communes de Caluire-et-Cuire et Sathonay-Camp ont également perdu des emplois industriels, mais ont été impactées moins fortement.

... compensée par un remarquable développement de l'emploi tertiaire

Cette baisse de l'emploi industriel a été largement compensée par la forte croissance de l'emploi tertiaire :

- + 55 % dans les services aux entreprises, contre + 20 % dans l'ensemble du Grand Lyon,
- + 59 % dans le transport, contre + 17 % dans le Grand Lyon,
- + 18 % dans les services aux particuliers contre + 11 % dans le Grand Lyon,
- + 17 % dans le commerce, contre + 10 % dans le Grand Lyon.

Caluire-et-Cuire a largement profité de ce développement. La commune a connu une des hausses d'emploi les plus importantes du Grand Lyon dans les services aux entreprises (+ 84 %). L'évolution de la construction de locaux confirme cette mutation, la construction de bureaux avoisinant les 20 000 m² entre 2002 et 2004 sur le territoire Plateau nord.

Rillieux-la-Pape et Sathonay-Camp ont connu des hausses d'emplois significatives dans le secteur du commerce, respectivement de 23 % et 41 %, contre une augmentation de 10 % dans l'ensemble du Grand Lyon.

Le renforcement du pôle automobile avec l'arrivée de nouveaux concessionnaires et le développement de la zone commerciale de Champ du Roy expliquent en particulier cette hausse.

Des activités industrielles encore spécifiques du territoire

Principalement localisées dans la ZI Perica, les industries de biens de consommation restent spécifiques de ce territoire.

La filière textile-habillement avec Lejaby, Golden lady France, Dauphitex, Dutel, Robur, Tisseray et compagnie marque encore fortement le Plateau nord. Le commerce de gros de textile et d'habillement, à travers les groupes GMT et le centre textile Molière renforce cette spécificité.

Les industries de biens d'équipement sont également bien représentées, en particulier la fabrication d'équipements mécaniques avec Contitech Anoflex notamment et la fabrication de matériel de mesure et de contrôle avec les groupes Setaram à Caluire-et-Cuire et Invensis systems à Rillieux-la-Pape. Les services industriels du travail des métaux à travers Monin-mécanique, SPC-France et les établissements Bonitempo et Erbis renforcent cette compétence mécanique-métallurgie.

La forte présence des services opérationnels et des activités liées à l'environnement et à l'action sociale

En dehors des activités industrielles traditionnelles du territoire, le Plateau nord a attiré de nombreuses entreprises de services.

L'environnement constitue sans aucun doute un véritable pôle de compétence local. De nombreuses activités y sont en effet représentées :

- le captage, traitement et distribution d'eau à travers les établissements de la Compagnie générale des eaux, filiale de Veolia environnement et de la SDEI, filiale de Suez environnement,
- les activités liées à la propreté, au traitement et à la gestion de déchets à travers : le centre d'incinération et de valorisation des déchets Valorly, le siège de la Coved centre-est, filiale de la Saur, un établissement ISS environnement et le centre de tri Onyx-Veolia,
- le traitement des sites et sols pollués, avec le siège social de GRS Valtech,
- une antenne du Cirsee, centre R & D de Suez environnement.

La présence du groupe Securitas, à travers l'établissement Securitas France, premier employeur du Plateau nord, et le siège de Securitas direct France, spécialiste de la télésurveillance, ainsi que celle des établissements ALB-services et ISS Abilis France, spécialisées dans les activités de nettoyage contribuent à la forte représentation des services opérationnels dans le territoire Plateau nord.

Enfin, les trois communes comptent de nombreux établissements oeuvrant dans le domaine de la santé (clinique protestante de Caluire, les centres de gériatrie de Cuire et Livet de l'Hôpital de la Croix-Rousse) et de l'action sociale (Alged, Adapei du Rhône, centres sociaux, services d'aide à domicile, centres d'aide par le travail...). La présence du siège du groupe Lyonnais Apicil, l'un des premiers groupes français de la protection sociale complémentaire, est en outre un atout pour l'emploi et l'image de ce territoire.

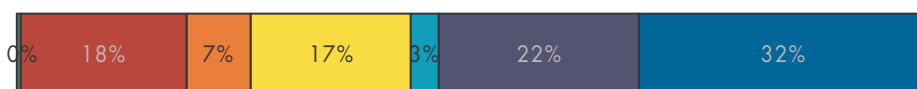


Marché, Sathonay-Camp

L'emploi

Répartition de l'emploi selon le secteur d'activité par commune

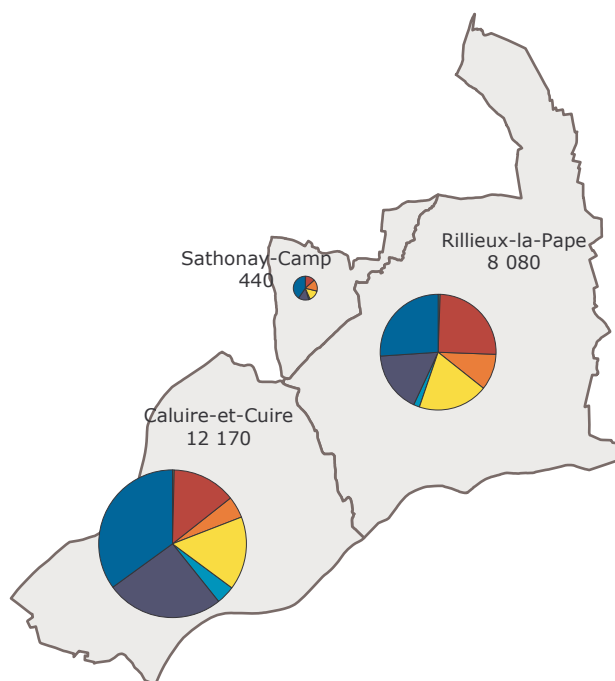
Plateau nord : 20 690 emplois estimés à partir de Sirène février 2005



■ Agriculture ■ Industrie ■ BTP ■ Commerce ■ Transport ■ Services aux entreprises* ■ Services aux particuliers**

*Services aux entreprises, finance, immobilier

**Services aux particuliers, éducation, santé, action sociale, administration



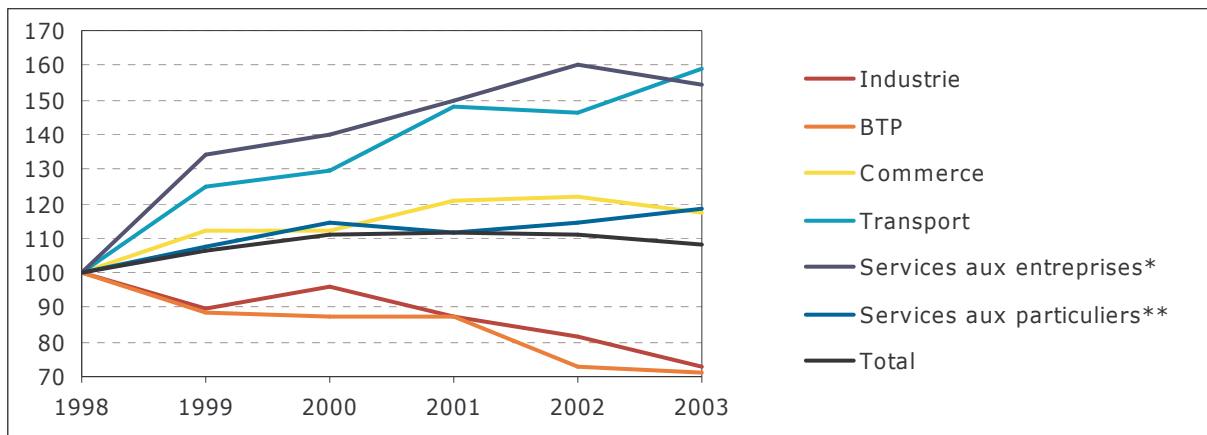


Centre-ville de Caluire-et-Cuire

Evolution de l'emploi salarié privé selon les secteurs d'activités entre 1998 et 2003

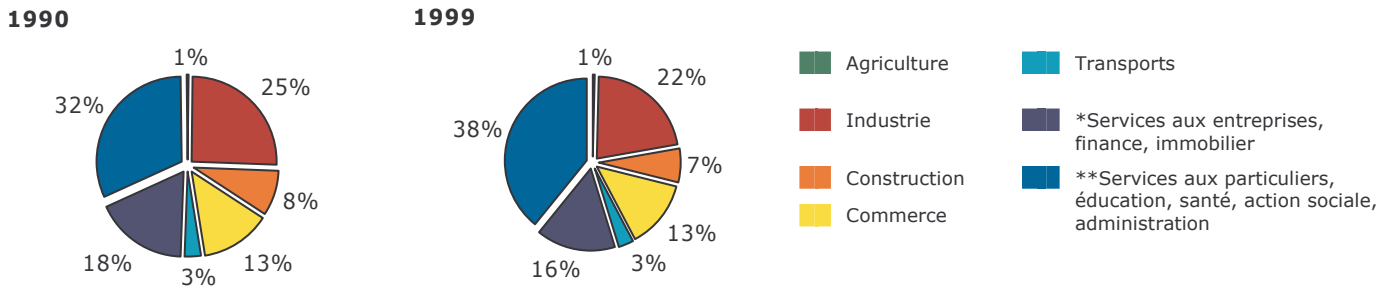
(en italique, les évolutions provisoires 2003)

	Industrie	BTP	Commerce	Transport	Services aux ent	Services aux partic	Evo. communes 98-03 En %	Evo. communes 2003
Caluire-et-Cuire	-267	+19	+207	+177	+1 588	+509	+2 233 +27%	-245
Rillieux-la-Pape	-920	-464	+223	+6	+61	+110	-984 -14%	-241
Sathonay-Camp	-10	-16	+20	-5	-11	+19	-3 -1%	-7
Evo. conférence 98-03	-1 197	-461	+450	+178	+1 638	+638	+1 246	
Evo. conférence 2003	-368	-24	-112	+39	-166	+138	+8%	-493



Source : Unédic au 31-12

Répartition de l'emploi total aux recensements 1990 et 1999



Nombre d'emplois total : 21 632

Nombre d'emplois total : 20 884

Source : Insee - RP

Les établissements

Répartition des établissements selon la taille

On compte 3 548 établissements (3 350 entreprises) dans la conférence Plateau nord

Tranche d'effectifs	Nombre d'établissements		Comparaison Grand Lyon en %
	en valeur absolue	en %	
Inconnu	189	5,3%	5,9%
0 salarié	1 796	50,6%	45,5%
1 ou 2	756	21,3%	22,7%
3 à 5	339	9,6%	10,6%
6 à 9	189	5,3%	6,0%
10 à 19	128	3,6%	4,4%
20 à 49	90	2,5%	3,1%
50 à 99	34	1,0%	1,0%
100 à 249	18	0,5%	0,5%
250 à 499	4	0,1%	0,2%
500 et plus	5	0,1%	0,1%

Source Insee – Sirène février 2005



Parc d'activités Champ du Roy, Rillieux-la-Pape

Etablissements de plus de 200 salariés

Etablissements	Commune	Activité	Tranche effectifs
SECURITAS FRANCE SARL	Caluire-et-Cuire	Enquêtes et sécurité	De 1000 à 1099
APICIL GESTION	Caluire-et-Cuire	Gestion des retraites complémentaires	De 600 à 699
CONTITECH ANOFLEX SNC	Caluire-et-Cuire	Fabrication d'articles de robinetterie	De 500 à 599
AUCHAN FRANCE	Caluire-et-Cuire	Hypermarchés	De 500 à 599
ASS HOSPITALIERE PROTESTANTE DE LYON	Caluire-et-Cuire	Activités hospitalières	De 300 à 399
LEJABY SAS	Rillieux-la-Pape	Fabrication de vêtements de dessous	De 200 à 299*
VIVALIS (Arpege)	Rillieux-la-Pape	Traitement de données	De 200 à 299
COMPAGNIE GENERALE DES EAUX	Caluire-et-Cuire	Captage, traitement et distribution d'eau	De 200 à 299
STEPE	Rillieux-la-Pape	Travaux d'installation électrique	De 200 à 299
CARS PHILIBERT	Caluire-et-Cuire	Transports routiers réguliers de voyageurs	De 200 à 299
POLYCLINIQUE DE RILLIEUX LYON-NORD	Rillieux-la-Pape	Activités hospitalières	De 200 à 299
COTELLE SA	Rillieux-la-Pape	Fabrication d'autres produits chimiques inorganiques de base (javel)	De 200 à 299*

Source Insee – Sirène février 2005
* complété par enquête locale

En gras, les établissements sièges sociaux

Etablissements publics et parapublics de plus de 200 salariés

Etablissements	Commune	Activité	Tranche effectifs
COMMUNE DE CALUIRE ET CUIRE	Caluire-et-Cuire	Administration publique générale	De 500 à 599
COMMUNE DE RILLIEUX LA PAPE	Rillieux-la-Pape	Administration publique générale	De 400 à 499

Source Insee – Sirène février 2005



Zone d'activités de Champ du Roy, Rillieux-la-Pape

Entreprises de plus de 30 millions d'euros de chiffres d'affaires

Entreprise	Activités	Commune	CA (k€)	Dernière année disponible
STE DISTRIBUTION D'EAU INTERCOMMUNALE (SDEI)	410Z - Captage, traitement et distribution d'eau	RILLIEUX LA PAPE	279 691	31-12-02
GFC CONSTRUCTION	452B - Construction de bâtiments divers	CALUIRE ET CUIRE	150 072	31-12-03
CONTITECH ANOFLEX SAS	291F - Fabrication d'articles de robinetterie	CALUIRE ET CUIRE	107 243	31-12-03
LEJABY SAS	182G - Fabrication de vêtements de dessous	RILLIEUX LA PAPE	83 432	31-12-02
MAJORETTE SOLIDO	365Z - Fabrication de jeux et jouets	RILLIEUX LA PAPE	57 019	31-03-04
CARS PHILIBERT	602B - Transports routiers réguliers de voyageurs	CALUIRE ET CUIRE	47 887	31-12-03
COVED CENTRE EST	900B - Enlèvement et traitement des ordures ménagères	RILLIEUX LA PAPE	45 598	31-12-03
HEYTENS FRANCE	524U - Commerce de détail revêtements de sols & de murs	RILLIEUX LA PAPE	39 022	31-12-03
SECURITAS DIRECT FRANCE	746Z - Enquêtes et sécurité	CALUIRE ET CUIRE	34 249	31-12-03
DAUPHITEX	182E - Fab. de vêtements de dessus pour femmes & filles	RILLIEUX LA PAPE	32 926	31-12-03

Source : BIL-D&B-IDM

Les installations classées soumis à un régime d'autorisation (ou établissements Seveso)

Parmi les installations classées pour la protection de l'environnement (ICPE), celles soumises à autorisation concernent les installations qui présentent les risques, pollutions ou nuisances les plus importants. La directive Seveso 2 définit deux types d'établissements selon le niveau de risques :

- les établissements Seveso 2 « seuil haut » (ou seuil AS),
 - les établissements Seveso 2 « seuil bas ».
- Le territoire Plateau nord compte un établissement à risques technologiques « seuil haut » :
 - Pyragric Industrie à Rillieux-la-Pape (risque lié au rejet de fumées mais en aucun cas lié à une éventuelle explosion).

Les principaux acteurs du développement économique

- Antenne CCI de Rillieux-la-Pape,
- Association PERICA : entreprises de Rillieux-la-Pape, Caluire-et-Cuire et Sathonay-Camp,
- Chef de projet Zone franche urbaine de Rillieux-la-Pape
- Développeur économique de la Conférence Plateau nord
- Permanence de la Chambre de métiers et de l'artisanat du Rhône,
- Services économiques des communes de Rillieux-la-Pape et Caluire-et-Cuire et Direction des affaires économiques et internationales du Grand Lyon.



Epicerie, Caluire-et-Cuire

Le commerce

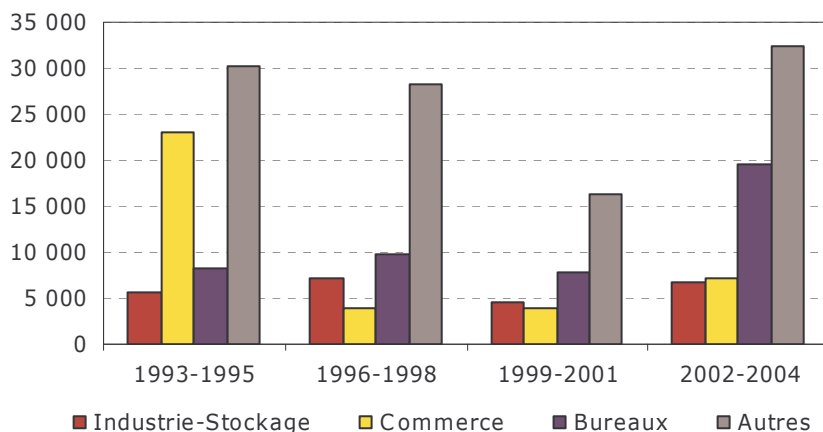
L'activité commerciale du Plateau Nord est organisée autour de plusieurs bassins : le bassin de Rillieux-la-Pape / Sathonay-Camp, le bassin de Caluire Sud et enfin celui de Caluire Nord qui déborde sur Collonges et Fontaine (communes appartenant à la conférence des Maires voisine du Val de Saône). Le bassin de Caluire Nord est organisé autour du centre commercial Caluire 2, lieu d'achat prédominant qui exerce une assez forte attractivité sur les bassins voisins. Le bassin de Caluire Sud est marqué par une forte évacuation commerciale (plus de 86%), particulièrement élevée pour le non alimentaire. Les dépenses alimentaires sont captées à plus de 50% par Caluire 2 et la Croix Rousse. Enfin, le bassin Rillieux Sathonay est globalement sous influence de Caluire 2, excepté pour le bricolage, marqué par la présence de Castorama - Champ du Roy.

Zones d'activités commerciales

- Centre commercial Caluire 2,
- Pôle commercial du Rond-Point Charles de Gaulle (Rillieux-la-Pape),
- Zone commerciale de la Montée des Soldats,
- Zone commerciale du Champ du Roy (Rillieux-la-Pape),

La construction de locaux

Evolution de la construction de locaux neufs commencés depuis 1993 (en m² de SHON)



Source : DRE Sitadel

La catégorie « Autres » correspond à des équipements (culture, loisirs, enseignement, santé, stationnement, hébergement, sécurité, énergie, télécom, urbains...)

Le tissu commercial

Petits commerces (surface < 300 m ²)	Nombre	%
Alimentaire	124	42%
Non alimentaire	174	58%
TOTAL	298	100%

Surface > 300 m ²	Nombre	%
GMS alimentaire	16	52 %
GMS non alimentaire	15	48 %
TOTAL	31	100 %

Source : 7^e enquête sur les comportements d'achat des ménages, 2002
Analyses : CCI de Lyon et Grand Lyon, Sduc 2004-2010

Autres polarités commerciales

- Centre-ville de Caluire-et-Cuire,
- Centre-ville de Rillieux-la-Pape (Verchères, Bottet et le Village),



Peintres, Caluire-et-Cuire

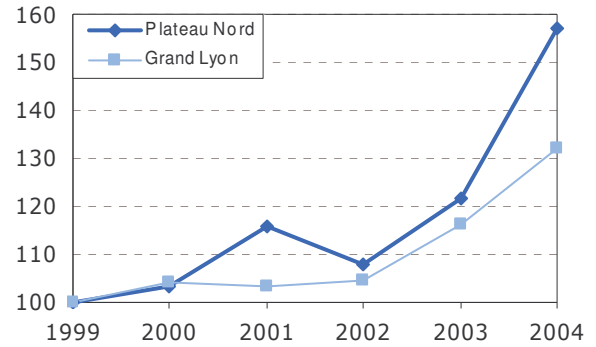
La création d'établissements

	Plateau Nord	Grand Lyon
Nombre total de créations 2004	434	9 304
• Créations pures	81%	79%
• Réactivations	6%	4%
• Reprises	13%	17%
Taux de création pure 2004 ¹	13,0%	11,2%
Nombre de créations pures 1999	223	5 526
Nombre de créations pures 2004	350	7 304

¹ : nombre de créations en 2004 / nombre d'établissements existant au 1^{er} janvier

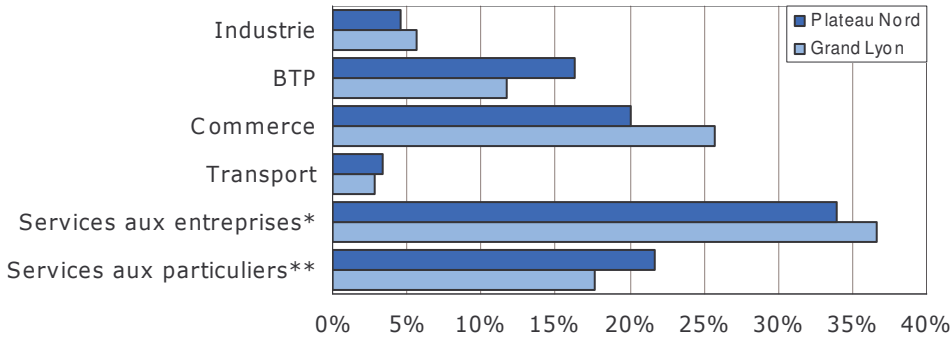
Source : Insee – Sirène démographie des établissements

Evolution du nombre de créations pures (Base 100 en 1999)



Source : Insee – Sirène démographie des établissements

Répartition des créations pures par secteur



Source : Insee – Sirène démographie des établissements (*Services aux entreprises, immobilier
**Services aux particuliers, éducation, santé, action sociale)

En 2004, on recense 434 créations d'établissements sur le territoire Plateau Nord, ce qui représente 4.7% de l'ensemble des créations du Grand Lyon. Parmi ces nouveaux établissements, 81% sont des créations pures, ce qui est légèrement supérieur à la moyenne de l'agglomération (79%). 56% des créations pures relèvent du secteur des services, ce qui est proche de la moyenne de l'agglomération. Entre 2003 et 2004, le nombre de créations pures a augmenté de 29%, alors qu'au niveau du Grand Lyon, la hausse est de 13.5%.

{ Lyon_Ville de l'Entrepreneuriat }

Marché de l'emploi et insertion

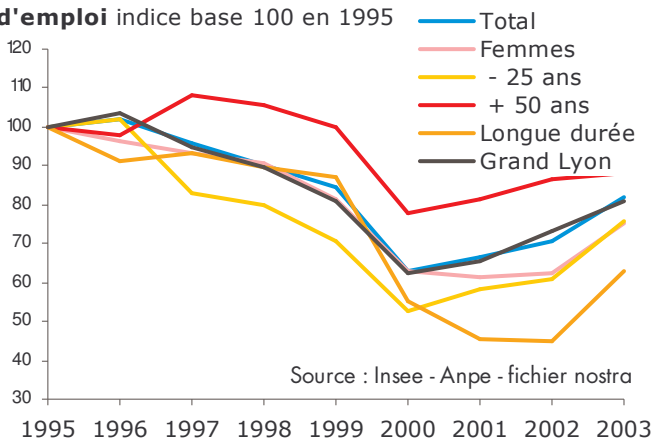
Accompagnement pour l'emploi :

- Plie Uni Est sur Rillieux-la-pape : près de 300 personnes accompagnées en 2004, délivre les informations liées à la ZFU,
- Une agence locale pour l'emploi à Rillieux-la-Pape,
- Maison de l'emploi et de la formation de Caluire-et-Cuire
- Mission locale du Plateau Nord Val-de-Saône : antennes à Rillieux-la-Pape et Caluire-et-Cuire,
- Régie de quartier AMIR à Rillieux-la-Pape



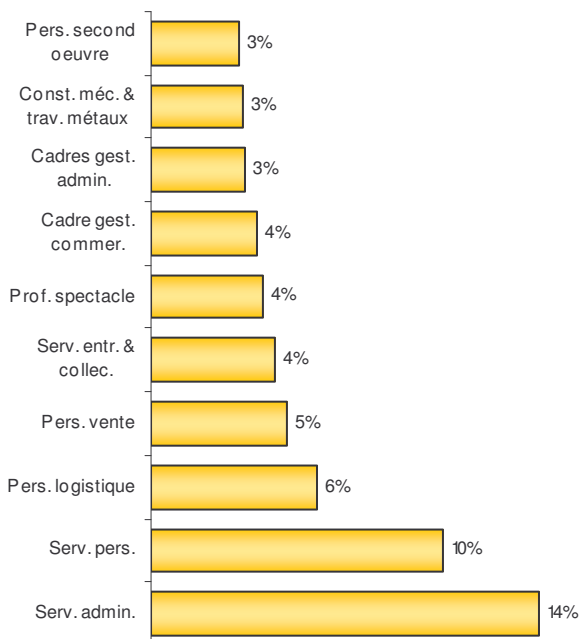
Employés de boulangerie-pâtisserie

Evolution du nombre de demandeurs d'emploi indice base 100 en 1995

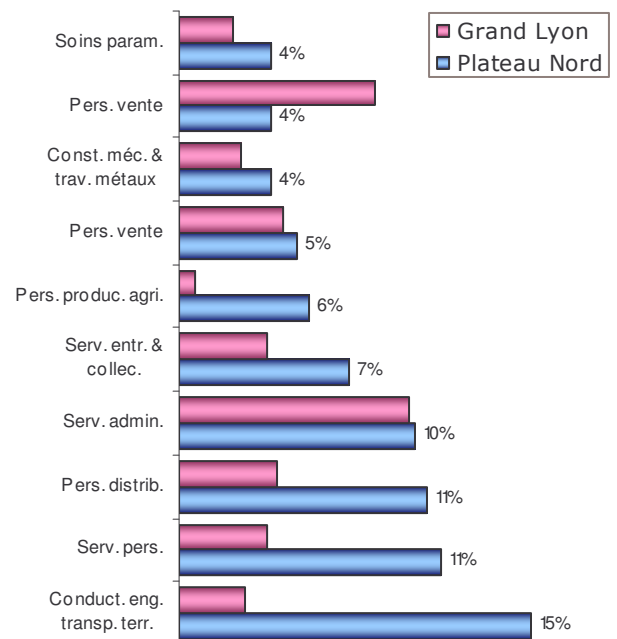


Demandeurs d'emploi fin 2003	3147
dont femmes	46 %
dont - 25 ans	19 %
dont + 50 ans	13 %
dont chômeurs longue durée	29 %
Evolution 2000-2003	30 %
Part dans le Grand Lyon en 2003	6 %

Les métiers des demandeurs d'emploi au 31/12/2003



Les métiers concernés par les offres d'emploi au 31/12/2003



Source : Insee - Anpe - fichier nostra



Les scot de la région lyonnaise

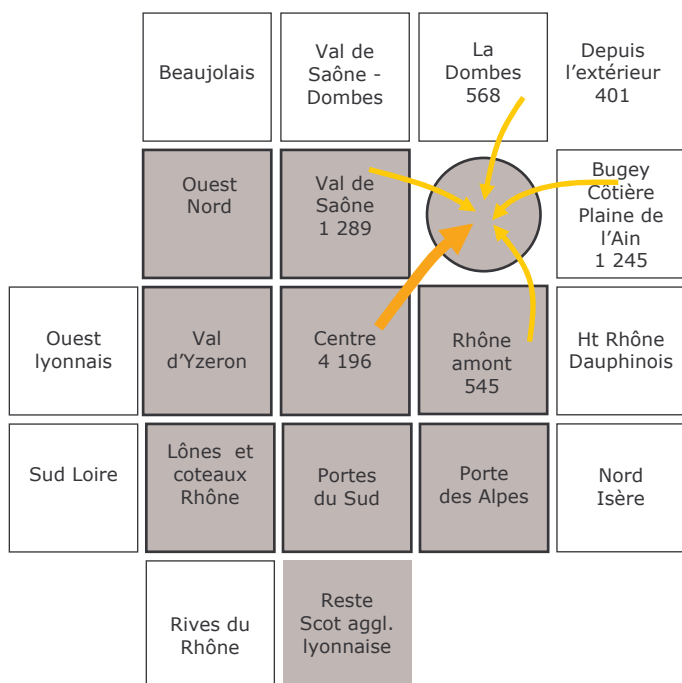
Principales communes de résidence des actifs venant travailler dans la Conférence Plateau Nord		Principaux lieux de travail des résidents de la Conférence Plateau Nord	
Caluire-et-Cuire	4 320	Caluire-et-Cuire	4 671
Rillieux-la-Pape	4 117	Rillieux-la-Pape	4 102
Villeurbanne	1 014	Lyon 3	2 357
Sathonay-Camp	718	Villeurbanne	2 147
Lyon 4	640	Lyon 4	1 529
Lyon 3	501	Lyon 6	1 370
Lyon 9	451	Lyon 2	1 259
Lyon 8	330	Lyon 7	1 206
Fontaines-sur-Saône	325	Lyon 9	868
Lyon 7	315	Lyon 1	794
Lyon 6	296	Vaulx-en-Velin	591
Lyon 1	293	Lyon 8	580
Miribel	293	Vénissieux	512
Lyon 5	253	Miribel	504
Vaulx-en-Velin	213	Bron	445

Les déplacements domicile-travail

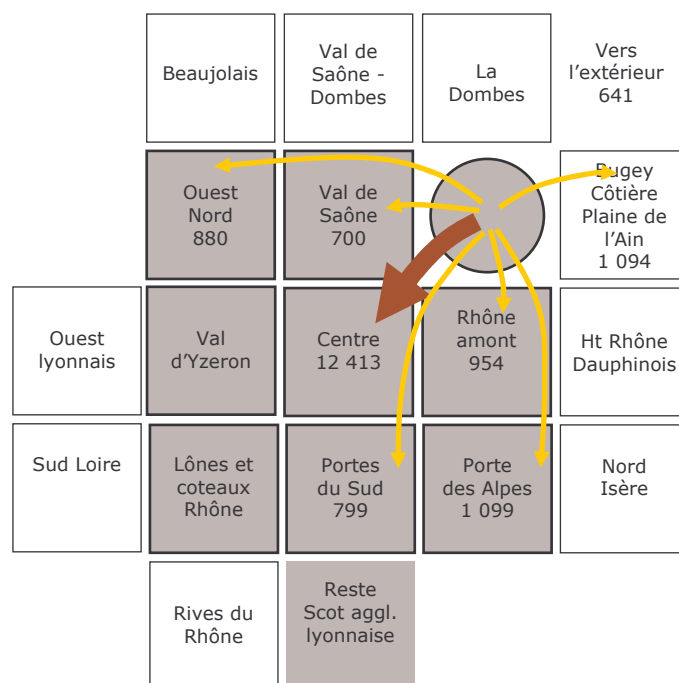
	Total emplois RP 1999	Total actifs ayant un emploi RP 1999	Ratio emplois/ actifs totaux	Total mvts internes*	Total des entrants	Total des sortants
Plateau nord	20 884	29 844	0,62	9 155	11 729	20 689

* cf. page suivante

Plateau Nord : les entrants



Plateau Nord : les sortants



Nombre de déplacements par jour



Conférences des Maires
 Scot de l'agglomération lyonnaise
 Autres Scot

Les déplacements internes dans le Plateau Nord

Habitants de... travaillant à ...	Caluire-et-Cuire	Rillieux-la-Pape	Sathonay-Camp	Conférence Plateau nord
Caluire-et-Cuire	3667	613	40	4 320
Rillieux-la-Pape	800	3255	62	4 117
Sathonay-Camp	204	234	280	718
Conférence Plateau nord	4 671	4 102	382	9 155



Zone maraîchère, Caluire-et-Cuire

Les zones à vocation économique dans le Plan local d'urbanisme

Le Plan local d'urbanisme 2005 du Grand Lyon identifie plus de 227 ha de zones à vocation économique.

Zones urbaines et zones d'urbanisation future à vocation économique (en hectares)

	(UI) Zone à vocation Industrielle, artisanale, scientifique, technique	(UX) Zone à dominante Commerciale	Zone destinée à recevoir des extensions urbaines à vocation économique (AUI) ou commerciale (AUX)	(AU3) Zone d' urbanisation à long terme à vocation économique	TOTAL	(A) Zone Agricole
Caluire-et-Cuire	53,8	11,9	6,57	0,0	72,27	28,61
Rillieux-la-Pape	107,4	12,5	32,87	0,0	152,77	368,41
Sathonay-Camp	2,2	0,0	0,0	0,0	2,2	24,79
Total	163,4	24,3	39,44	0,0	227,14	421,81

Soulignons que 55,88 ha sont classés en AU1 (zones d'urbanisation à long terme à vocation mixte)

Source : PLU Grand Lyon 2005

UI : zone à vocation industrielle, artisanale, scientifique et technique ; elle admet les bureaux et services mais elle interdit en principe les activités commerciales autres que celles utiles à la vie quotidienne de la population résidente ou travaillant dans la zone ou celle dont l'implantation en centre ville n'est pas souhaitable compte tenu de l'importance de leur superficie de vente à l'air libre.

UX : zone à dominante commerciale ayant pour vocation principale de gérer les pôles commerciaux existants ou à créer de l'agglomération.

AUI et AUX : zone regroupant des espaces peu ou non bâtis ou équipés, destinée à recevoir des extensions urbaines à vocation économique (AUI) ou commerciale (AUX) de l'agglomération. A compter de l'ouverture à l'urbanisation, le règlement de la zone UI (ou UX) s'applique. Dans l'attente de l'ouverture à l'urbanisation seule la gestion du bâti existant est admise.

AU3 : zones d'urbanisation à long terme à vocation économique.

A : zone agricole recouvrant des secteurs à protéger en raison de la richesse des terrains agricoles ; les destinations portant atteinte à la vocation de cette zone sont interdites.

Les zones UI et UX représentent 13 % des zones urbaines

Les zones AUI, AUX et AU3 représentent 23 % des zones d'urbanisation future



Sport à Sathonay-Camp

Les principaux espaces d'activités

Zones d'activités industrielles et tertiaires

- Z.I. PERICA, 148 ha, 107 ha sur Rillieux-la-Pape et 41 ha sur Caluire-et-Cuire, découpée en quatre sous-secteurs :
 - Le Château d'eau,
 - Les Maraîchers,
 - Le Plateau,
 - Bourdin.
- Zone d'activités du Champ du Roy (Rillieux-la-Pape), village d'entreprises de 2100 m²,
- Parc d'activités tertiaires Poumeyrol (Caluire-et-Cuire),
- Parc d'activités de Sermenaz

Les espaces agricoles

- Espace des maraîchers Caluire-et-Cuire/Rillieux-la-Pape,
- Zone Nord : Rillieux-la-Pape/Sathonay-Camp



Espace Baudelaire, Rillieux-la-Pape

Grands équipements et infrastructures de transport

Grands équipements

- Le Radiant à Caluire-et-Cuire,
- Le Centre chorégraphique national de Rillieux-la-Pape,
- Espace Baudelaire à Rillieux-la-Pape,
- Complexes sportifs du Loup Pendu (Rillieux-la-Pape) et Terre des Lièvres (Caluire-et-Cuire).

Infrastructures de transport

- Périphérique Nord,
- A46 (Rocade Est),
- Métro ligne C à Cuire
- Gare de Sathonay-Camp-Rillieux-la-Pape, voie ferrée et plateforme combinée.
- Futures lignes de trolleybus C1 et C2 en site propre (Part-Dieu, Cité internationale, Caluire-et-Cuire, Rillieux-la-Pape). En attendant navette régulière entre Périca et Part-Dieu prévue pour 2007.

Cette fiche d'identité économique
s'inscrit dans un ensemble de 27 fiches
« **Les territoires de l'économie lyonnaise** »
composant le bassin économique lyonnais :

Les Conférences locales des maires
du Grand Lyon (hors Centre) :

**VAL DE SAONE,
PLATEAU NORD,
RHONE AMONT,
PORTE DES ALPES,
PORTES DU SUD,
LONES ET COTEAUX DU RHONE,
VAL D'YZERON,
OUEST NORD.**

**LA COMMUNE DE VILLEURBANNE,
LES 9 ARRONDISSEMENTS DE LYON**

et 9 structures intercommunales
voisines du Grand Lyon :

**CC DU PAYS DE L'ARBRESLE,
CC DES VALLONS DU LYONNAIS,
CC DE LA VALLEE DE GARON,
CC DU PAYS MORNANTAIS,
CC RHONE SUD,
CC DU PAYS DE L'OZON,
SIVOM DE L'OZON,
CC DE L'EST LYONNAIS,
SAN DE L'ISLE D'ABEAU.**

Les fiches sont réalisées
et actualisées tous les deux ans par



**l'agence d'urbanisme
pour le développement
de l'agglomération lyonnaise**
18, rue du Lac BP 3129 - 69402 Lyon Cedex 03

en partenariat avec
**la Chambre de commerce
et d'industrie de Lyon
et les développeurs économiques
du Grand Lyon**

Vous pouvez les retrouver
sur le site internet de l'Opale
www.opale-lyon.com



Les travaux de l'Observatoire partenarial lyonnais en économie sont l'expression d'un partenariat entre la Communauté urbaine de Lyon, la Ville de Lyon, la Chambre de commerce et d'industrie de Lyon, le Medef Lyon-Rhône, le Pôle Universitaire Lyonnais, la Chambre de métiers du Rhône, la CGPME, L'ANPE et l'Agence d'urbanisme pour le développement de l'agglomération lyonnaise, en association avec le Sgar, l'Insee, la Banque de France, l'Urssaf, la Caisse des dépôts et consignations et l'Assedic.